



## OVERORDNET DISPONERING

Fælleshuset placeres mod nord i facadebyggelinie mod Østerhøjvej. Derved markerer bygningen hjørnet mod Måløv Parkvej og indkørslen til området, ligesom den i lokalplanen foreskrevne facadebyggelinie følges.

Huset danner en komposition med tre bygningskroppe med forskellig højde. En lav mellembygning med indgangsparti forbinder to større bygninger, indeholdende henholdsvis sal og multirum og køkken og depot. Afsnittet med salen udgør det største volumen og placeres nærmest indkørslen til området fra Måløv Parkvej.

De tre bygningskroppe danner til sammen et uderum med befæstet terrasse mod sydvest hvor solforholdene er optimale til udendørs ophold. Terrassen afskærms naturligt af bygningen mod vind og indblik fra parkeringsarealet og Østerhøjvej. Terrassen overdækkes delvist med pergola til begroning med slyngplanter.

Bygningen med køkken og depot er vinklet i forhold til de øvrige volumener, hvorved terrasserummet åbnes mod sydvest.

De udlagte parkeringsplaser tilstøder indgangen ved mellembygningen, således at adgang til huset kan ske nemt og ubesværet.

De eksisterende kunstværker som skal genplaceres i forbindelse med opførelsen af fælleshuset, er anvist til placering henholdsvis ved indgangen mod øst og terrassen mod vest og Måløv Parkvej. Derved bliver de synlige og nærværende både for forbipasserende ved Måløv Parkvej, ved ankomsten til fælleshuset og ved ophold på terrassen.



Vinderup Træbyg A/S

Industrivej 2

7830 Vinderup

T [+45] 9744 2333

info@vinderup-traebyg.dk

www.vinderup-traebyg.dk



KPF Arkitekter AS

Sparregade 2

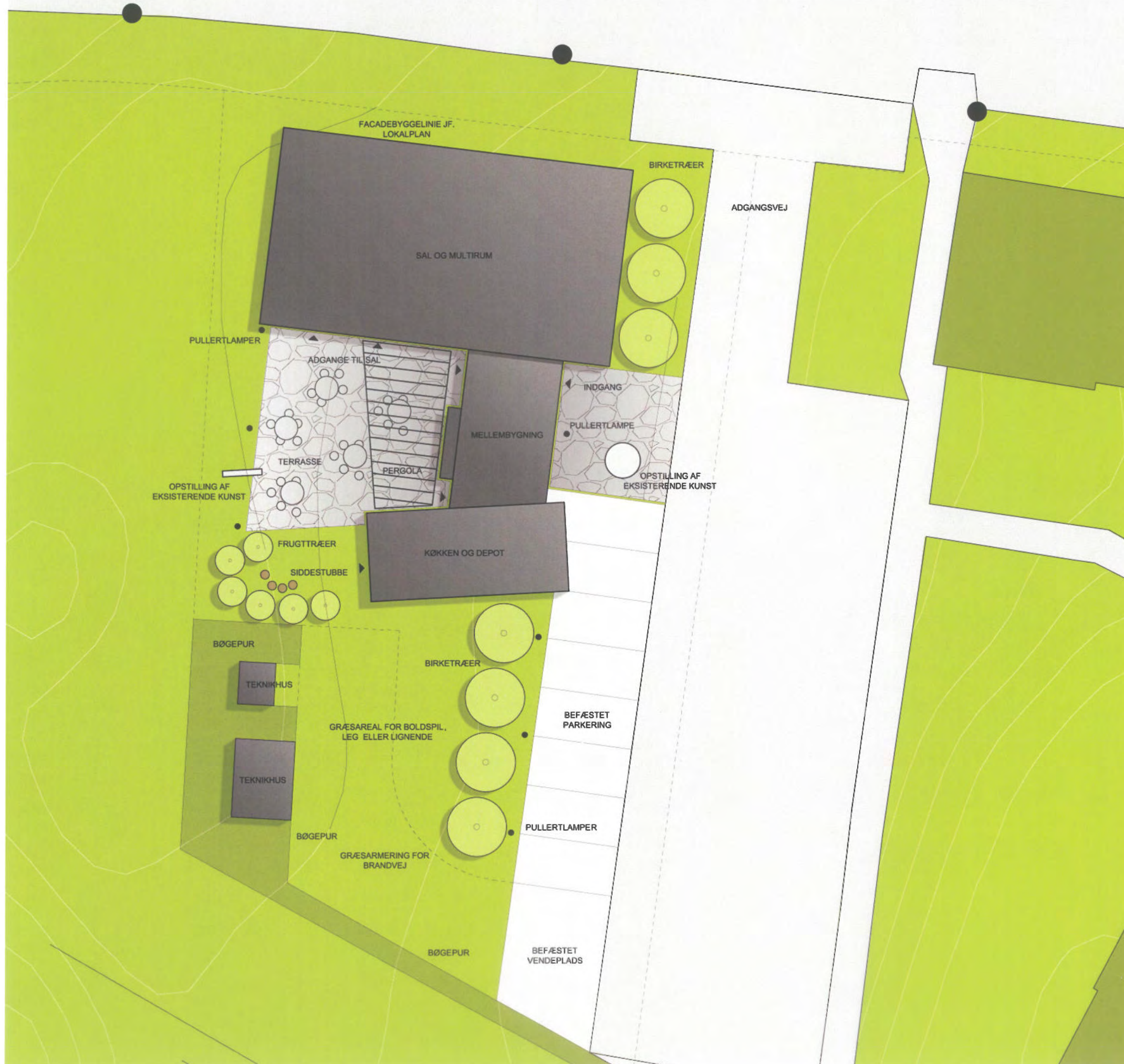
8800 Viborg

T [+45] 8999 2299

info@kpf.dk

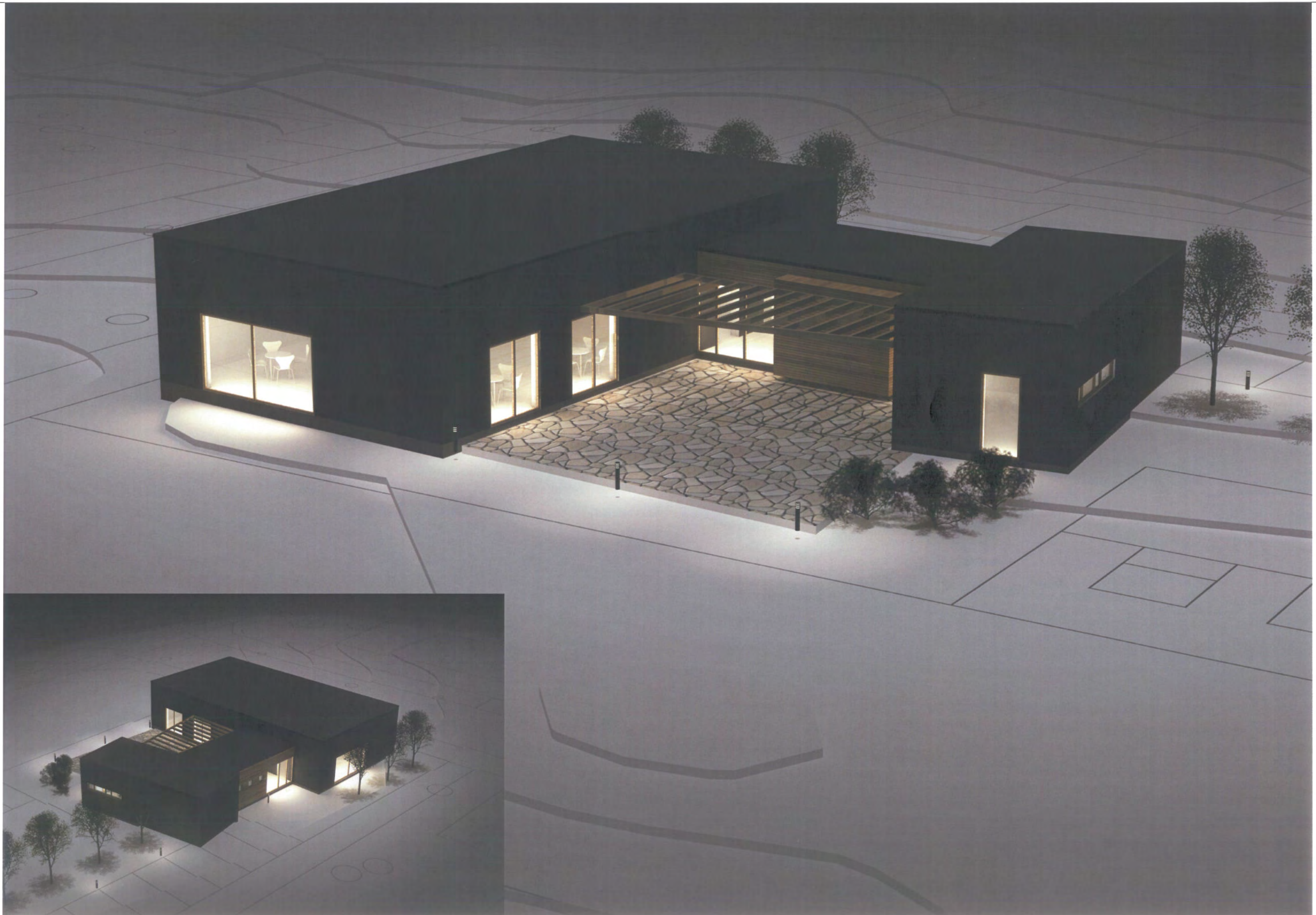
www.kpf.dk





# SITUATIONSPLAN

mål 1:200

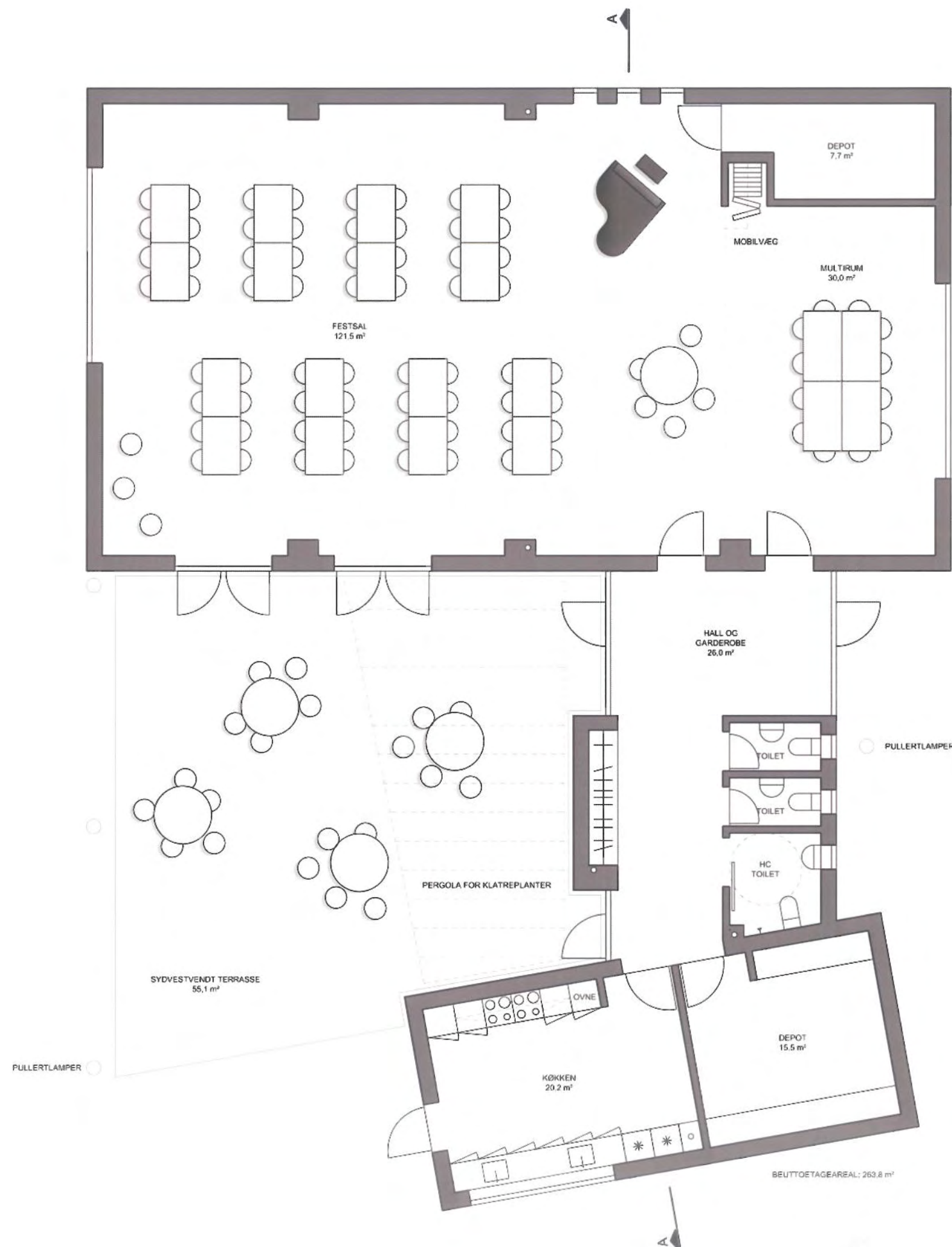


## INDRETNING

Ved indgangen til fælleshuset er der kig gennem huset til terrassen på den anden side. Indenfor i indgangspartier er der garderobe og umiddelbar adgang til alle husets rum. Salen ligger i tilknytning til multirummet. Disse kan sammenlægges fuldstændigt da de adskilles af mobilvæg. I tilknytning til sal og multirum findes et ekstra aflåseligt depot.

Salen er udformet således at byggeriets modulnier markeres i rummet med korte vægflanger. I rummet er der højt til loftet, således at det føles luftigt og er velegnet til fysisk prægede aktiviteter som dans, aerobic, bordtennis mv. Fra salen er der direkte udgange til den afskærmede terrasse mod sydvest. Fra salen er der endvidere udsyn mod vest og Måløv Parkvej, mens generende indblik fra Østerhøjvej og parkeringsarealet er minimalt.

Mod syd findes køkkenet som er indrettet og bestykket således at der kan tilberedes måltider til arrangementer i salen. Det primære depotrum er regulært og tilgængeligt. Toiletfaciliteter er placeret centralt i forbindelse med garderoben.



### Projektet indeholder følgende rum:

Nettoarealer	
Festsal:	121,5 m <sup>2</sup>
Multirum:	30,0 m <sup>2</sup>
Køkken:	20,2 m <sup>2</sup>
Hall, garderobe og toiletter:	33,6 m <sup>2</sup>
Toiletter og forrum:	19,2 m <sup>2</sup>
Depotrum:	15,5 m <sup>2</sup>
Sekundært depotrum (kan evt. tillægges multirum):	7,7 m <sup>2</sup>
<b>Totalt bruttoareal:</b>	<b>263,8 m<sup>2</sup></b>



## MATERIALER

De for skellige bygningskroppe opføres med forskellige facadematerialer og farver, således at huset fremstår levende alligevel afbalanceret. De primære volumener henholdsvis sal og køkken udføres med glat facadebeklædning i sort farve, som harmonerer med en del af områdets øvrige bebyggelse.

Mellembygningen som sammenbinder de sorte kuber udføres med udvendig beklædning med olieholdig træsort som oliebehandles og derved fremstår med en varm glød i kontrast til de sorte bygninger.

For at sikre at kompositionen med tre volumener fremstår tydeligt afvikles afvanding af tage skjult, uden synlige generende tagrender og nedløb.

Indvendigt anvendes på gulve lamelparket med egetræ som oliebehandles. Oliebehandlingen giver gulvet en mat overflade, samtidigt med at gulvet da kan pletrepareres med slibning og olie uden synlige overgange, i modsætning til lakering. I toiletrum anvendes vinyl.

Indvendige vægge udføres med gipsbeklædning med bagvedliggende krydsfiner, med beklædning med glasfilt til maling. Derved fremstår væggene plane og ensartede. Det foreslås at vægge males hvide således at rummene fremstår lyse.

Lofter foreslås beklædt med træbeton med lys, fin struktur. Derved opnås en meget robust overflade på lofter, samtidigt med at loftet har gode akustikregulerende egenskaber. Alternativt foreslås hvide gipslofter med mikroperforering for akustikregulering.





**FACADE ØST**  
mål 1:100





**FACADE SYD**  
mål 1:100





# FACADE VEST

mål 1:100





**FACADE NORD**  
mål 1:100



FESTSAL / MULTIRUM

# SNIT AA

mål 1:100



